

Só serão dados os créditos às fotos usadas no Boletim, quando não pertencerem ao acervo Eletropaulo.

BOLETIM  **HISTÓRICO**

Eletropaulo - ELETRICIDADE DE SÃO PAULO S.A.

CONSELHO DE ADMINISTRAÇÃO

PRESIDENTE

Professor José Goldemberg

CONSELHEIROS

Antonio Ermírio de Moraes, José Aristodemo Pinotti,
José Costa Cavalcanti, José Luiz de Almeida Nogueira
Junqueira Filho, José Roberto Mendonça de Barros,
Manuel Garcia Filho, Roberto Costa de Abreu Sodré
e Rômulo Almeida.

VICE-PRESIDENTE EXECUTIVO

Sérgio Roberto Vieira da Motta

DIRETORES

Antonio Russo, Custódio Mota Pelegrini, Henrique
Waksman, João Baptista Dias Guzzo, Paulo de Tarso
Carvalhoes, Reynaldo Maffei

ELETRICIDADE
DE
SÃO PAULO S.A.

1

Abril/1985

R. Cel. Xavier de Toledo, n.º 23
CEP 01048 São Paulo SP 239 6544

SUPERINTENDÊNCIA DE COMUNICAÇÃO

Guilherme Lisbôa

DEPARTAMENTO DE PATRIMÔNIO HISTÓRICO

José Alfredo O. V. Pontes

EDITOR

Ricardo Maranhão

PLANEJAMENTO GRÁFICO

Fernando Lemos

PRODUÇÃO GRÁFICA

Cely Russo Vieira

PESQUISA E TEXTO

Dirce P. S. Mendes, Heloísa Barbosa da Silva, Nívia Faria

PESQUISA E EXECUÇÃO FOTOGRÁFICA

Carlos Gomes Pires, Carlos Sérgio da Costa Lima,
Rubens Carotenuto

APOIO ADMINISTRATIVO

F. E. Bezerra de Menezes, Miriam Abasto Monteiro

COLABORAÇÃO

Hilton Libos, Patrícia Matozinho Duarte

IMPRESSÃO

Gráfica da Eletropaulo

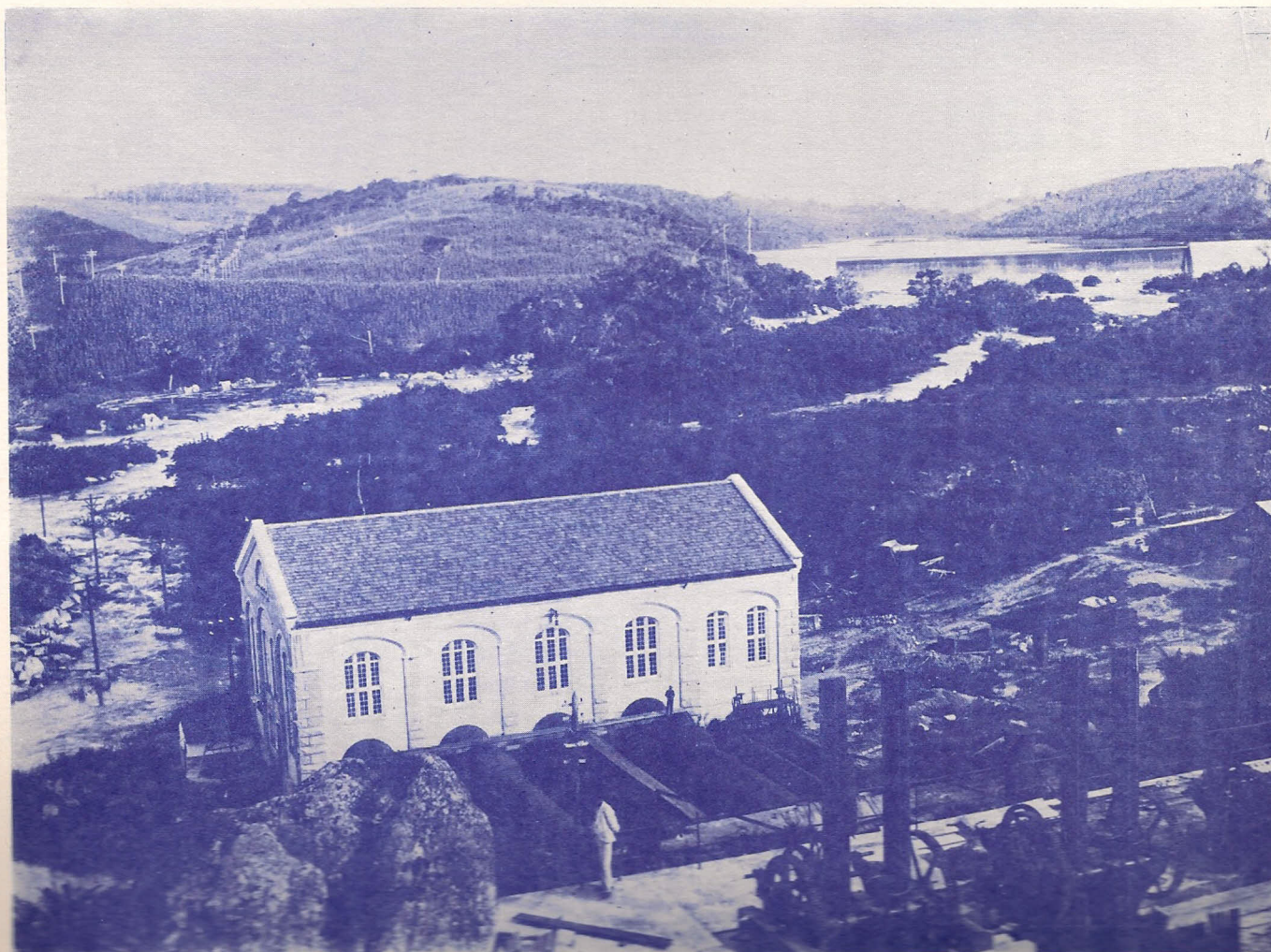
TIRAGEM

10.000 exemplares



A PRIMEIRA HIDRELÉTRICA DE SÃO PAULO

A Usina em 1904



A Usina de Parnaíba, no Rio Tietê, primeira hidrelétrica a abastecer a cidade de São Paulo, foi construída pela Light em apenas 15 meses, apesar das dificuldades para transpor 33 km de distância. Todo o material foi levado em ferrovia até a estação de Barueri, e daí em carros de boi até o local das obras (mais 13 km). Inaugurada em 23 de Setembro de 1901, passou a suprir as necessidades energéticas dos bondes, dos motores das fábricas e da iluminação, antes atendidos precariamente por uma usina provisória a vapor instalada na rua São Caetano.

No evento de inauguração foi oferecido pela empresa um grande banquete, no qual tomaram assento as personalidades políticas da época, representando a correlação de forças de então: a poderosa e resistentemente monarquista família Prado estava presente na figura do Prefeito Cons. Antonio Prado, enquanto os republicanos do PRP, esmagadora maioria dos comensais, compareciam com seus mais destacados líderes como o Cons. Rodrigues Alves, então Presidente do Estado.

Parnaíba sofreria sucessivas ampliações até o ano de 1912 quando atingiu a sua capacidade máxima. Em pouco mais de uma década ela já se mostrava insuficiente, dando margem para que a Light construísse uma pequena usina de reforço, Rasgão (1925), e logo em seguida iniciasse a construção da grande Usina Henry Borden, em Cubatão.

Nos anos 50, Parnaíba foi transformada em usina elevatória de águas, deixando de gerar energia, passando a ser denominada Usina Elevatória Edgard de Souza, hoje em processo de reformulação.

